

O Serradoiro dos Carranos

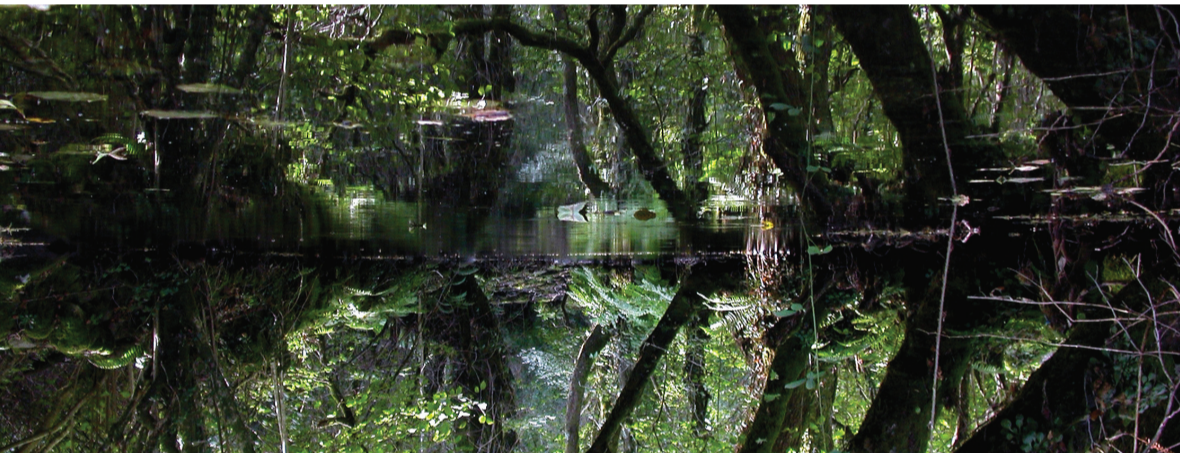
Na beira do rego de Vixiáns no seu fluir cara o Tea, no cerne do concello de Covelo, atópase este peculiar serradoiro, levantado no ano 1.922 sobre os peares dun vello muiño. Nun escenario labrado en pedra e madeira envolto pola banda sonora do constante fluir da auga, esta aula pretende achegar o rico patrimonio natural e etnográfico do lugar. Seguindo os principais fitos que explican a secular relación local entre a natureza e o ser humano, entenderase que foi esta simbiose a determinante da actual paisaxe, configurada en base a dous eixos definitorios: **as serras e o val do Tea**.

Ambos agochan unha riqueza florística, faunística e etnográfica que falan dunha fértil interacción medio-home que levou a que a cunca do Tea estea incluída na **Rede Natura 2000** da Unión Europea.

Dalgunha maneira, a forte influencia e intervención dos poboadores do rural na terra durante centos de anos convertiunos en verdadeiros **arquitectos da paisaxe**.



Serradoiro dos Carranos
Aula da natureza e do patrimonio etnográfico
Maceira - Covelo



A confluencia de hábitats e especies de interese natural segundo as directivas comunitarias foi a razón de declarar a cunca do río Tea como Lugar de Importancia Comunitaria (LIC) integrante da Rede NATURA 2000.

Daquela, o patrimonio natural e cultural preséntase como unha oportunidade de desenvolvemento socio-económico sostible para Covelo, sempre e cando estea baseado na explotación duradeira dos recursos, respetuosa e integrada ambientalmente.

O LIC Río Tea – desenvolvemento sostible

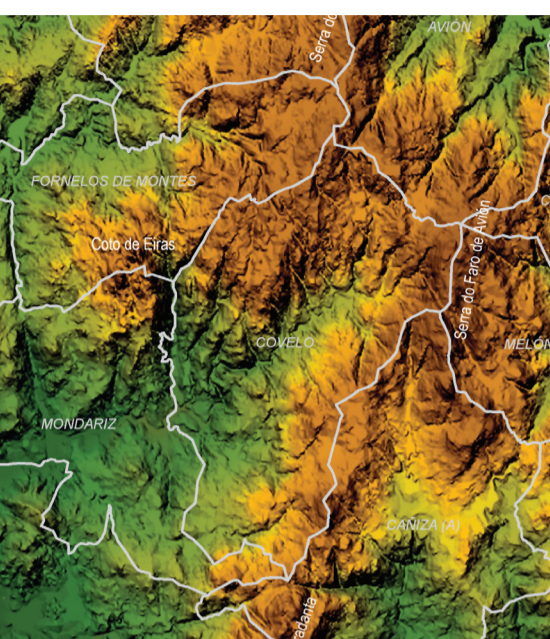


**SERRADOIRO
DOS CARRANOS**
CONCELLO DE COVELO

A xeografía: serra e auga

Covelo atópase no extremo meridional dun extenso cordón montañoso que se estende de norte a sur do país, a **Dorsal Galega**. Estamos pois nunha área de media montaña cun relevo de contrastes altitudinais - configurada en torno ao Coto de Eiras, a Serra do Suído, a Serra do Faro de Avión, os montes da Paradanta e val do Tea - que recibe a influencia directa das borrascas atlánticas, dada a súa proximidade á costa.

Durante séculos o ser humano sempre domesticou a auga, canalizando o seu fluir para sacarlle o máximo partido. Así, construíu artefactos e instalacións como os **muíños e o serradeiro**, onde a forza da auga se transforma en enerxía motriz.



A Serra do Suído

Serra de penedía e cimeiras suaves, o relevo faise máis abrupto a medida que descende en altitude. O termo municipal esténdese pola aba sur, desde os cotos da Graña e Bidueiros até as ladeiras de Piñeiro, Fofe e Campo.

Tres elementos naturais definen este entorno: **o mato, o gando e o lobo**. Os toxos e uces están espallados por toda a serra, consecuencia de centos de anos de intervención sobre o propio medio natural para crear pastos. Por outra banda, da necesidade de vixiar as incursións do lobo e de termar do gando construíronse os elementos etnográficos que dan valor cultural ao entorno: **os chozos, as curralas-sesteiros e o foxo do lobo**.



Os hábitats

As formacións vexetais aparecen distribuídas en función de dous eixos ecoxeográficos claves: o río-serra e as zonas de transición, conformando desta maneira un mosaico de ecosistemas cunha considerable biodiversidade. A grosso modo, as zonas de vexetación estarían formadas por distintas formas de **bosque, mato e agras**.

En cada tipo de hábitat, e mesmo movéndose entre eles, moran diversas especies animais, algunhas de grande relevancia ecolóxica, como é o caso do teixugo, anfibios endémicos, rapaces varias e o propio lobo.

