

O Serradoiro dos Carranos

Na beira do rego de Vixiáns no seu fluir cara o Tea, no cerne do concello de Covelo, atópase este peculiar serradoiro, levantado no ano 1.922 sobre os piares dun vello muiño. Nun escenario labrado en pedra e madeira envolto pola banda sonora do constante fluir da auga, esta aula pretende achegar o rico patrimonio natural e etnográfico do lugar. Seguindo os principais fitos que explican a secular relación local entre a natureza e o ser humano, entenderase que foi esta simbiose a determinante da actual paisaxe, configurada en base a dous eixos definatorios: as serras e o val do Tea.

Ambos agochan unha riqueza florística, fanística e etnográfica que falan dunha fértil interacción medio-home que levou a que a conca do Tea estea incluída na **Rede Natura 2000** da Unión Europea.

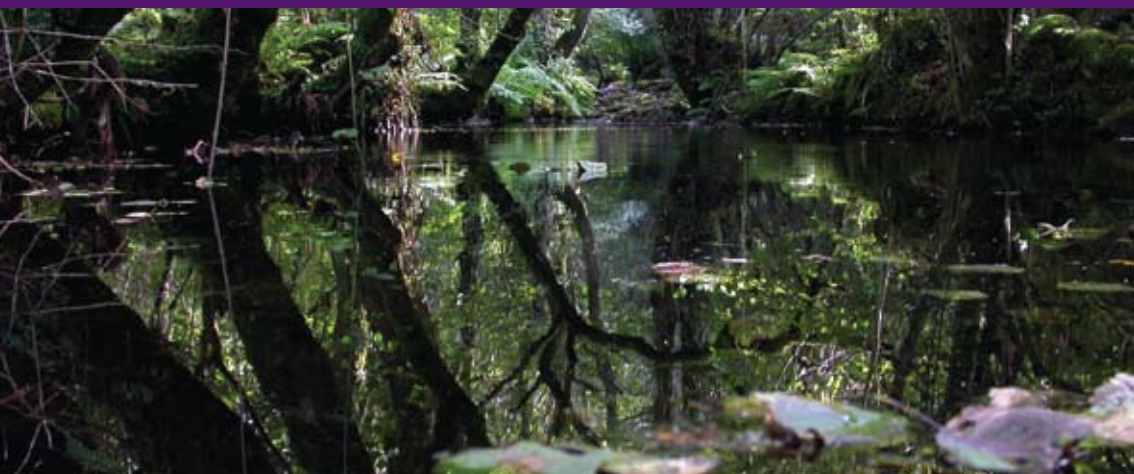
Dalgunha maneira a forte influencia e intervención dos poboadores do rural na terra durante centos de anos fai convertiunos en verdadeiros **arquitectos da paisaxe**.



O LIC Río Tea – desenvolvemento sostible

A confluencia de hábitats e especies de interese natural segundo as directivas comunitarias foi a razón de declarar a conca do río Tea como Lugar de Importancia Comunitaria (LIC) integrante da Rede NATURA 2000.

Daquela, o patrimonio natural e cultural preséntase como unha oportunidade de desenvolvemento socio-económico sostible para Covelo, sempre e cando estea baseado na explotación duradeira dos recursos, respetuosa e integrada ambientalmente.



Serradoiro dos Carranos

Aula da natureza e do patrimonio etnográfico
Maceira - Covelo



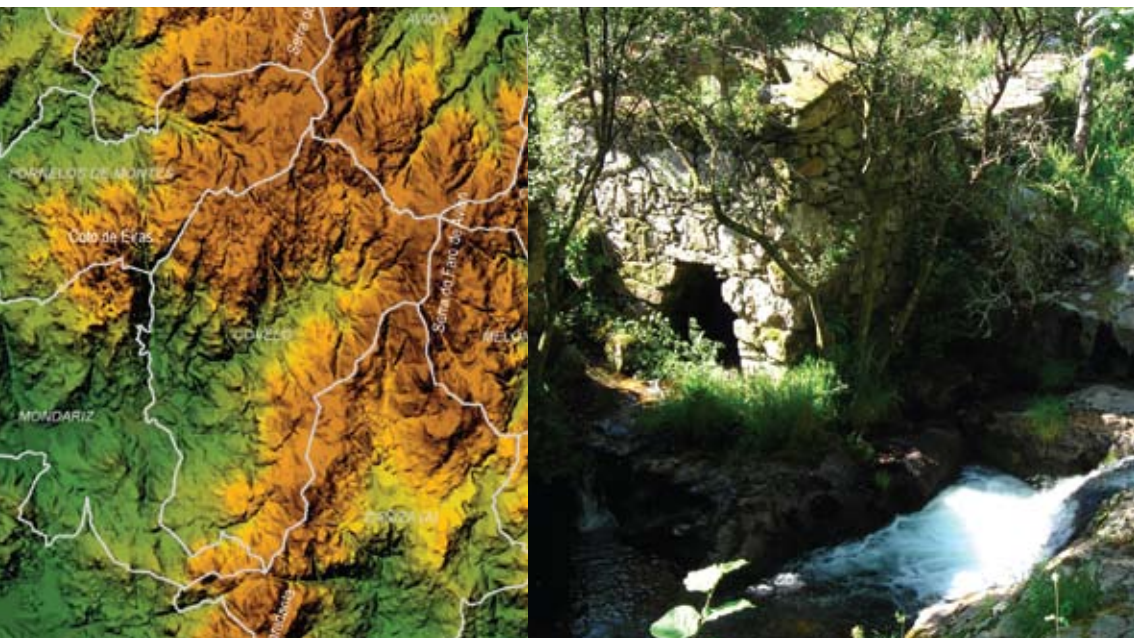
**SERRADOIRO
DOS CARRANOS**
CONCELLO DE COVELO

A xeografía: serra e auga

Covelo atópase no extremo meridional dun extenso cordón montañoso que se estende de norte a sur do país, a **Dorsal Galega**.

Estamos pois nunha área de media montaña cun relevo de contrastes altitudinais - configurada en torno ao Coto de Eiras, a Serra do Suido, a Serra do Faro de Avión, os montes da Paradanta e val do Tea - que recibe a influencia directa das borrascas atlánticas, dada a súa proximidade á costa.

Durante séculos o ser humano sempre *domesticou* a auga, canalizando o seu fluir para sacarlle o máximo partido. Así, construí artefactos e instalacións como os muiños e o serradeiro, onde a forza da auga se transforma en enerxía motriz .



A Serra do Suido

Serra de penedía e cimeiras suaves, o relevo faise máis abrupto a medida que descende en altitude. O termo municipal exténdese pola aba sur, desde os cotos da Graña e Bidueiros até as ladeiras de Piñeiro, Fofe e Campo .

Tres elementos definen este entorno: **o mato, o gando e o lobo**. Os toxos e uces están espallados por toda a serra, consecuencia de centos de anos de intervención sobre o propio medio natural para crear pastos. Por outra banda, da necesidade de vixiar as incursións do lobo e de termar do gando construíronse os elementos etnográficos que dan valor cultural ao entorno: **os chozos, as curralas-sesteiros e o foxo do lobo**.



Os hábitats

As formacións vexetais aparecen distribuídas en función de dous eixos ecoxeográficos claves: o río-serra e as zonas de transición, conformando desta maneira un mosaico de ecosistemas cunha considerable biodiversidade. *A grosso modo*, as zonas de vexetación estarían formadas por distintas formas de **bosque, mato e agras**.

En cada tipo de hábitat e mesmo movéndose entre eles, moran diversas especies de animais, algunhas de grande relevancia ecolóxica, como é o caso do teixugo, anfibios endémicos, rapaces varias e o propio lobo.

